

# LOS CEMENTERIOS DECIMONÓNICOS, REFLEJO DE UNA SOCIEDAD CAMBIANTE: EL CEMENTERIO VIEJO DE ALCOI (1812-1885)

*A CHANGING SOCIETY IS REFLECTED IN THE NINETEENTH-CENTURY CEMETERIES: THE OLD CEMETERY OF ALCOI (1812-1885)*

**Elisa Beneyto Gómez**  
IES Cotes Baixes  
elisa.beneyto@hotmail.com

**Lluís Vidal Pérez**  
IES Pare Vitòria  
lluis.vidal@hotmail.com

## RESUMEN:

La creación de los primeros cementerios extramuros de las poblaciones va asociada a un profundo cambio de mentalidad, heredado del espíritu ilustrado del siglo XVIII y desarrollado con la industrialización del XIX. La preocupación por la higiene y la salubridad provocará un alejamiento físico de la muerte y, de la misma forma, también el recinto destinado a contenerla; no solo por una cuestión práctica, sino también por una idea más compleja: el miedo al destino inevitable de todo ser humano. También asistiremos progresivamente a cambios en los rituales y costumbres, y a la pluralidad de nuevas creencias que originan otras necesidades funerarias. Finalmente, veremos el triunfo de la burguesía liberal frente a la antigua nobleza absolutista, una nueva clase que querrá mostrar públicamente su poder y su diferenciación también a la hora de la muerte, especialmente ahora que compartirán espacio con los más desfavorecidos. El Cementerio Viejo de Alcoi, a pesar de su corta existencia, es un ejemplo paradigmático de estas transformaciones.

## PALABRAS CLAVE:

Alcoi, Cementerio católico, Costumbres funerarias, Academicismo, Eclecticismo, Siglo XIX, Sociedad industrial, Cementerio civil, Protestantes.

## ABSTRACT:

*The location of the first cemeteries on the periphery of villages and towns is linked to a profound mental shift that took place in the Age of Enlightenment (18th century) and which evolved in the period of industrialization during the 19th century. The concern with hygiene and sanitation leads to a physical distancing from death as well as from the precinct intended for that purpose. This did not only happen for practical purposes, but also for more complex reasons involving people's fear of their unavoidable destiny. Changes in rituals and customs make a gradual appearance as do new beliefs that become the source of other funeral needs. Finally, the article considers the victory of the liberal bourgeoisie over the old absolutist nobility. A new social class that wanted to show their power in public and their social status in connection with death, especially when it is destined to share the same space with the underprivileged. Alcoi's old cemetery, in spite of its brief history, is a paradigmatic example of these transformations.*

## KEY WORDS:

*Alcoi, Catholic Cemetery, Funerary customs, Academicism, Eclecticism, 19th Century, Industrial society, Civil cemetery, Protestants.*

## SUMARIO:

1. Origen i creació .....	pág. 53
2. Modalitats d'enterrament .....	pág. 54
3. El cementeri civil .....	pág. 57
4. Clausura i ruïna .....	pág. 58
Fonts bibliogràfiques i documentals .....	pág. 60

## ELS CEMENTERIS VUITCENTISTES, REFLEX D'UNA SOCIETAT CANVIANT: EL CEMENTERI VELL D'ALCOI (1812-1885).

### 1. ORIGEN I CREACIÓ

Al món catòlic, era comuna la pràctica d'enterrar els difunts dins dels nuclis urbans, tant als cementeris parroquials com a l'interior de les esglésies. Alcoi no era l'excepció, i a les primeries del segle XIX ja havia conegut dos camps sants, corresponents amb les dues ubicacions de la parròquia de Santa Maria: les actuals placetes de la Mare de Déu i del Fossar, topònim aquest ben significatiu. Els més benestants, per la seua part, havien anat inhumant-se dins la primitiva església parroquial i a les dels convents de Sant Agustí, de Sant Francesc i del Sant Sepulcre, a més d'haver-hi algunes sepultures aïllades a l'anterior església de Sant Jordi i a la capella de la Confraria de l'Assumpció (Santonja, 2001).

A les acaballes del segle XVIII, d'acord amb un esperit il·lustrat que buscava millors condicions higièniques i de salubritat, una sèrie de disposicions legislatives del monarca Carles III prohibiran aquestes pràctiques i decretaran la construcció dels cementeris fora de poblat i en ubicacions ventilades. Tanmateix, a Alcoi serà un altre el motiu de la relativa rapidesa en què les autoritats municipals es plantejaren crear aquest tipus de cementeri: la pràctica saturació de tots els llocs d'enterrament existents. Des de la recent construcció de la nova església parroquial, el clero havia prohibit realitzar inhumacions particulars al seu interior, el que provocà una redistribució de sepultures que havia acabat per massificar els espais habilitats als diferents convents. A més, les pròpies fosses comunes del cementeri parroquial ja estaven pràcticament plenes a inicis del segle XIX, en un moment en què Alcoi no deixava d'atraure població degut a un primerenc procés d'industrialització (Santonja, 1998).

Així, ja en cabildo del 12 de desembre de 1803 s'encarrega al regidor Francisco Aparisi junt amb l'arquitecte municipal Juan Carbonell que reconeguen una ubicació per al nou cementeri, alcen plànol i calculen despeses de l'obra. El 19 de desembre presenta informe l'arquitecte, i se li autoritza a redactar el projecte per a presentar-lo al Consell Ordinari Eclesiàstic, ja que aquests eren els que havien d'assumir i gestionar l'obra (Cortés, 1976: 201).

Sembla que la iniciativa es va quedar en suspens, perquè en sessió de l'11 de febrer de 1805 el corregidor, Bernardo Cebasco, li torna a encarregar a l'arquitecte Carbonell que reconega el terreny i alce plànol, ja que "había llegado el caso de no poderse enterrar cadáveres en las sepulturas de la Iglesia Parroquial, por lo llenas que estaban, sin tener lugar apropiado para poder limpiarlas" (AMA, exp. 005759/001).

El 15 de febrer es presenta el projecte junt amb una memòria per part de l'arquitecte on informa que "había levantado plano y dos alzados para mayor instrucción, proyectando el diseño, vista y coste que va acompañado por Plan, igual está dispuesto para colocar en él todas las sepulturas que hay en la iglesia construyéndolas cada familia á su coste bajo el cubierto de la galería ó claustro que forma el alzado, logrando por este medio la misma distinción y separación que hay al presente en las iglesias parroquiales" (AMA, exp. 005759/001). Aquest claustre estava format per voltes, arcs i pilars, i es disposaven quatre capelles als angles per a major solidesa. A més, al centre hi havia un temple-oratori per a celebrar oficis religiosos. El lloc elegit era l'anomenat Altet de la Creu, situat junt al camí d'Alacant a l'eixida sud, poc més amunt de la Porta del Molinar. Eren terrenys que oferien unes condicions òptimes: elevats i ventilats, ben comunicats, i sense terres de conreu més avall que pogueren veure's afectades. El cost ascendia a 230.000 rals, 142.000 si s'excloïa l'oratori.

Conegut el projecte, i segons disposava la llei, es va obrir sumari per a recollir testimonis que justificaren l'obra, tot compareixent Pedro Juan Botella, sagristà, Vicente Botella, cardador, i Jorge Pérez, enterrador, que venien a coincidir en "que era cierto que de las tres sepulturas comunes que había en la Iglesia Parroquial, dos se hallaban llenas, y la tercera á la mitad; que las sepulturas tenían mucha humedad y no tenían osario" (AMA, exp. 005759/001). A més, es va nomenar una comissió de metges que va donar conformitat a l'emplaçament el 14 de gener de 1806. Al dia següent, el corregidor manava adjuntar a l'expedient del projecte els diferents testimonis, per a continuació enviar-lo al ministre del Consell de Castella Manuel del Pozo, encarregat d'aquests assumptes. Aquest contestava amb conformitat, "con la mayor sencillez posible y observando las economías de que sean susceptibles" (AMA, exp. 005759/001).

I és que sembla que l'excessiu cost de l'obra era el principal problema plantejat, que es va agreujar quan s'havien de reunir els diners: segons Reial Ordre de 1804, una tercera part anava a càrrec

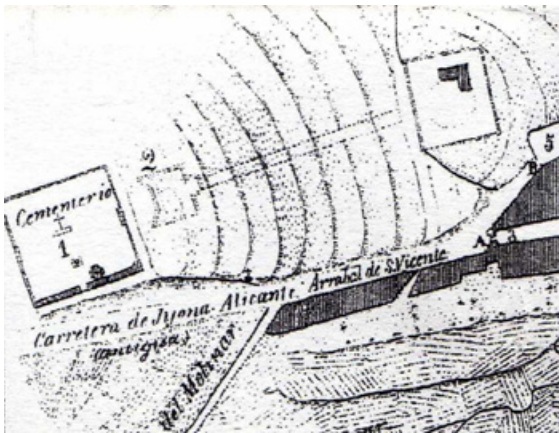


#### Nota biogràfica:

**Elisa Beneyto Gómez** (El Cabanyal, València, 1979), és Llicenciada en Història de l'Art i Màster en Gestió Cultural. Es troba realitzant la tesi doctoral per la Universitat d'Alacant, amb el títol *Els cementeris com a reflex de la societat industrial: el Cementeri d'Alcoi*.

**Lluís Vidal Pérez** (Alcoi, 1979), és Llicenciat en Història i en Història de l'Art, i Màster en Mètodes i Tècniques avançades d'investigació històrica, artística i geogràfica.

Tots dos són professors de secundària de Geografia i Història, pertanyen al Centre Alcoià d'Estudis Històrics i Arqueològics (CAEHA) i a l'associació Llegat Històric Industrial d'Alcoi (LHIA), i han centrat el seu àmbit d'estudi i d'investigació fonamentalment en el Patrimoni Industrial i Funerari, així com en la seua difusió didàctica. Són els creadors, junt amb la Regidoria de Turisme d'Alcoi, del projecte per a la posada en valor del Cementeri Municipal com a recurs cultural.



**Imatge superior:** Recinte primitiu del Cementeri de Muro, de 1814. **Davall:** Ubicació del Cementeri Vell al plànol de la Guia de Martí, de 1864.

religioses com l'autoritat eclesiàstica van presentar diverses objeccions, tot elevant recurs al Consell Suprem de Castella, i l'arquebisbe insistia especialment en què l'obra era desproporcionada i que s'havien de reduir despeses, ja que, per a fer el cementeri, "con una cruz y las paredes de su cerco estaba cumplido" (AMA, exp. 005759/001).

Res més trobem a l'Arxiu Municipal sobre la fase inicial del cementeri, però podem completar la informació mitjançant fonts bibliogràfiques d'aquella època. Així, tenim que va ser inaugurat baix l'ocupació francesa del general Harispe, concretament el 4 –o el 24, segons fonts– de febrer de 1812, i la primera partida de defunció presentava aquesta nota: "El difunto que antecede, Jorge Pérez, fué el primero que se enterró en el Cementerio; y éste, era el sepulturero" (Vilaplana, 1892: 439). La mateixa font ens parla de la intervenció en el projecte i l'elecció del lloc per part de l'arquitecte municipal Juan Carbonell i el metge Antonio Tormo Cardona.

Segons comptes aprovats en visita parroquial de 1819, la construcció li havia costat al clero 7.454 lliures, 19 sous i 3 diners, de les quals 728 lliures, 10 sous i 1 diners s'havien destinat a comprar el terreny, i les restants a la construcció i l'expedient. L'àrea del cementeri era de 4.810'25 m<sup>2</sup> –quasi uns 70 metres de costat–, s'elevava 74 metres sobre el centre de la població i distava de les últimes cases 547'85 metres.

El clero va continuar administrant el cementeri com a propietat seua, tot compensant les despeses mitjançant els beneficis del *ius sepelendi*, és a dir, els drets d'enterrament junt amb els oficis religiosos, però anirà patint algunes restriccions, com una circular de Governació de 1849 que prohibia realitzar les exèquies de cos present a les esglésies de la població, per qüestions de salubritat (AMA, exp. 005759/011). A més, amb la creació de la segona parròquia en l'església de Sant Maure i Sant Francesc, el vicari general va disposar el 21 d'octubre de 1847 que "considerando que el Clero de Sta. María, se halla reintegrado de las cantidades que adelantó para la construcción de dicho Cementerio [...] Decretamos por el presente, que el Cura de San Mauro reciba integro el derecho de sepultura de los feligreses difuntos de su Parroquia" (Vilaplana, 1892: 459-460). El clero de Santa Maria es va mostrar en desacord amb la decisió, però la va acatar.

Alcoi comptava així amb un nou cementeri en bones condicions d'espai i ventilació, just quan més necessitat hi havia, tot seguint l'exemple de poblacions valencianes com Alacant i el seu Cementeri de Sant Blai de 1805, Sagunt de 1806, València i el Cementeri General de 1807, o Elx i el Cementeri Vell de 1811. Prompte farien el mateix algunes localitats de la comarca com Muro o Ibi en 1814, Castalla en 1815, i Cocentaina, Benimarfull, Benillup o Gorga en 1816.

## 2. MODALITATS D'ENTERRAMENT

La no conservació del plànol de construcció ens impedeix saber amb exactitud quina morfologia tindria el cementeri, però és evident que el projecte original de Juan Carbonell, d'indubtable factura acadèmica i presència arquitectònica, no es va poder realitzar pel seu excessiu cost. Per descripcions posteriors i també per comparació amb els primitius recintes cementerials de la contornada –especialment el de Muro, que encara conserva intacte el seu recinte primigeni–, podem intuir un aspecte molt pobre, limitat a una simple tàpia quadrangular,



pati central per a fosses comunes i sepultures en terra, quatre fileres de nínxols adossades als murs de tancament amb coberta de teula cap al vessant interior, i algunes instal·lacions mínimes per a l'enterrador. Sembla que, en un primer moment, no hi havia cap capella.

Tot i la contenció de despeses, l'obligació d'enterrar a un mateix recinte a tots els difunts, independentment del seu estatus social, afavorirà la necessitat, d'igual manera que succeïa a la ciutat, d'assenyalar una diferenciació mitjançant les modalitats d'enterrament. Així, la més emprada, i per tant la que necessitava més espai tot ocupant el pati central, era la de la fossa general o comuna, destinada als més desafortunats i a un proletariat amb pocs recursos i cada vegada més nombrós que, a més a més, patia majors taxes de mortalitat. Trobem a l'Arxiu unes ordenances sobre l'ofici d'enterrador, de l'any 1844, on es disposa que els clots adults havien de mesurar set pams valencians de profunditat i 8 de longitud, l'61 x l'84 m, i els dels pàrvuls sis i sis, l'38 x l'38 m, sent obligatori espargir una barcella —uns 12 kg— o barcella i mitja de calç viva sobre els cadàvers adults i mitja o una sobre els infants (AMA, exp. 003246/013). Amb el temps, una vegada completada la descomposició, les restes eren desallotjades i dipositades en una ossera, que en aquell mateix any de 1844 es trobava plena d'aigua i ja es plantejaven fer una altra.

La següent categoria era la dels nínxols, destinada als petits propietaris, comerciants i titulatats que constituïen les classes mitjanes. El 4 de maig de 1844 s'aprova la construcció de més tramades d'aquesta modalitat, amb el "mismo orden que anteriormente guardaban de cuatro nichos en cada alto. Satisfaciéndose por cada uno de ellos la suma de 200 reales de vellón y no permitiéndose la extracción de ningún cadáver hasta después de haber transcurrido diez años" (AMA, exp. 005759/006). A més, havien de ser tapiats amb doble paret de rajoles disposades horitzontalment, per tal que "de ninguna manera podrán los miasmas que se desprendan de los cadáveres afectar al estado de salubridad de la atmósfera". La seua morfologia era la característica boca de forn i, en funció del poder adquisitiu o del gust estètic de la família del difunt, podien allotjar bé solament una inscripció o bé la iconografia funerària pròpia d'aquell moment. Per les làpides conservades al cementeri actual, traslladades des del Vell i identificables tant per la data com per l'adaptació al marc arquitectònic del nínxol original, podem apreciar exemples clars d'academicisme funeràri, on era habitual, encara, utilitzar referències

a conceptes com el *tempus fugit* i el *memento mori*. És el cas de la de Carlos Corbí, on sengles representacions de la mort, una velada i l'altra en forma d'esquelet amb una dalla, ens remeten a iconografies funeràries d'origen medieval desenvolupades àmpliament durant el Barroc.

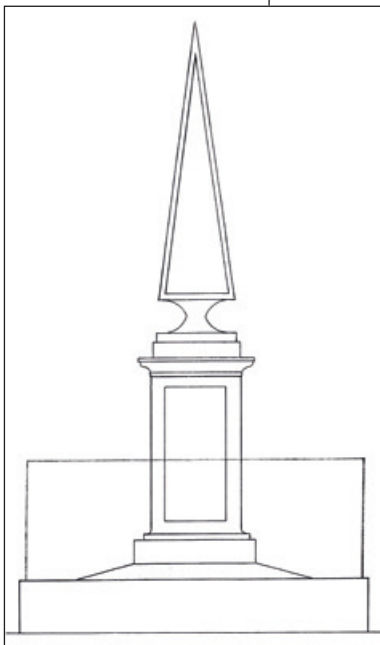
La noblesa i l'alta burgesia local havien de conformar-se amb una zona per a fosses particulars o familiars amb làpides pròpies, però prompte apareix el desig d'una major distinció social. El primer assaig que trobem a Alcoi intenta imitar l'antiga pràctica d'enterrar-se a les esglésies: en 1839, els hereus de Francisco Tomás Gosálbez sol·liciten construir una ermita dins del cementeri amb cripta subterrània, segons disposició testamentària (AMA, exp. 070). La Corporació Municipal denegarà la petició en primera instància, tot argumentant que la seua edificació dificultaria la defensa de la vila, ja que al costat del cementeri s'havia construït un fortí (Beneyto i Vidal, 2019).

En qualsevol cas, sí alçarien un cenotafi que els mateixos Gosálbez van situar tot just davant de l'accés al recinte. Sabem de l'aspecte d'aquest monument perquè es va dibuixar plànol quan es va traslladar al nou cementeri en 1898 (AMA, exp. 005761/017). Es tracta d'un obelisc academicista amb una torxa encesa a la cúspide que encara manté la seua policromia, tot realitzat en pedra llaurada per les quatre cares i sobre una plataforma quadrangular amb una tanca de ferro. Efectivament, el podem trobar a l'actual recinte i es tracta, pel que fa als cementeris contemporanis, no sols del primer monument funeràri exempt realitzat a Alcoi, sinó també d'un dels més antics de tot el País Valencià.



Làpida de Carlos Corbí, de 1859, traslladada des del Cementeri Vell

Panteó de la família Gosálbez de 1839 a la seua ubicació actual, i projecte del moment del seu trasllat.



Finalment, la capella es construiria en 1843 (AMA, exp. 071), a la dreta de la porta d'accés i amb una cripta subterrània dividida en dues parts iguals, una per al clero i altra per als descendents del testador, però en juny de 1860 el clero renunciava a la seua part de la cripta a favor de la família Gosálbez, amb la condició que aquests assumiren la reparació dels desperfectes de la capella (Vilaplana, 1892: 451. L'autor es basa en el Llibre de capítols del Clero, que formava part del desaparegut arxiu de Santa Maria). A aquesta cripta devia pertànyer una altra làpida localitzada al cementeri actual,

propietat de la família Gosálbez. Les seues dimensions són majors de les habituals, i el material, marbre rosa del Buixarró, també és de millor qualitat. De nou trobem trets academicistes, des del mateix relleu que representa un temple clàssic amb les pilastres laterals, fins a la vanitas central d'un crani amb dues túbies creuades. Probablement, comptaria originalment amb un remat a mode de frontó triangular, ara retallat.

Però l'espai existent a la necròpolis alcoiana no permetia més criptes o edificacions, ni tan sols monuments com l'obelisc, que sols es va autoritzar per l'excepcionalitat de ser els promotors de la capella, així que prompte apareix altra tipologia, la del panteó arquitectònic familiar, que per les mancances d'espai haurà de construir-se a l'exterior del recinte, únicament amb l'accés a la tàpia interior. A l'Arxiu Municipal trobem tres projectes:

El 17 d'agost de 1843, Concepción Llácer, vídua de Pascual Puigmoltó, sol·licita la "construcció de un panteón, a continuació de los que se hallan pegados a la pared, entrando a mano izquierda, tomando para ello 14 palmos de terreno y siguiendo la misma línea de los otros [...] para colocar los restos de su esposo" (AMA, exp.

005759/005). La comissió municipal de Policia i Sanitat li ho concedeix, "no ocupando ningún terreno del comprendido dentro del cercado del cementerio [...] pudiéndose edificarse en terreno exterior tocando al interior únicamente la fachada y haciendo ésta con el adorno y esmero que le prescriba el maestro de obras del Ayuntamiento Rafael Masiá". El dret de sepultura costava 200 rals, igual que un nínxol, però la construcció anava a càrrec del particular. El Capítol eclesiàstic matisava que la façana no havia de sobrepassar els 16 pams de longitud i que s'havia de beneir el terreny exterior.

Altres seguiran l'exemple tot aportant ja el seu propi plànol, com Teresa Gisbert i Pellicer, que demana permís l'1 de maig de 1844 per a construir un panteó "en tierras de doña Rosa Payá, lindante al cementerio y con la fachada mirando a éste, de igual forma que está construido el de don Pascual Puigmoltó" (AMA, exp. 005759/004). O Pablo Casamichana, que el 27 de febrer de 1845 desitja construir el seu, amb plànol de l'arquitecte Juan Carbonell, en la paret nord del cementeri, és a dir, i al contrari que els anteriors, a mà dreta de la porta d'accés, més enllà de la capella. Se li contesta que "la entrada al panteón desde el momento que en él se deposita el primer cadáver sea cerrada constantemente con dos tabiques o losas bien obradas, una a línea exterior y otra a la línea interior, no ocupándose más terreno dentro del cementerio para dicha edificación que el preciso para situar la fachada a la línea de la pared" (AMA, exp. 005759/007). El preu ací era ja de 300 rals.

Es pot apreciar als plànols i alçats d'aquests panteons un eclecticisme academicista, amb elements característics com urnes, columnes, frontons triangulars, el crani amb dos túbies o l'òbila. És significatiu que aquestes famílies encara pertanyen a la petita noblesa terratinent, que a poc a poc anirà diluint-se en la nova burgesia industrial, la qual aportarà uns nous gustos estètics (Beneyto i Vidal, 2014).

Finalment, la Guia editada per Martí en 1864 serà la que ens deixe la millor descripció del Cementeri Vell: "Consta de un solo pátio muy capáz para el servicio de esta poblacion. Ademas de los 280 nichos para sepultura de particulares, cuyo número va siempre en aumento, cuenta con algunos panteones de buena fàbrica y un monumento sencillo y de gusto, el primero que se labró, en el centro frente á la puerta de entrada. Contiene una capilla de construcción moderna; cuarto-habitacion para el sepulturero; un pozo grande de agua y otro destinado a servir de sumidero" (Martí, 1864: 253). És evident que el monument al que es refereix és l'obelisc de la





Lápida de la família Gosálbez, possiblement provinent de la capella del Cementeri Vell.

família Gosálbez, i la resta del recinte s'ajusta al croquis del plànol d'aquesta necròpoli elaborat en 1885, el qual ens proporciona molta informació sobre el seu estat final abans de ser clausurat: un recinte quadrangular amb un pati central que allotja les fosses comunes, rodejat d'arbres i amb fileres de nínxols arrimades a la tàpia, excepte en una cantonada dedicada a fosses particulars i altra, a la dreta de la porta d'accés, on s'ubica la capella. També compta amb un pou, una ossera i dependències de magatzem, i s'indiquen altres elements com la creu central, alguns panteons intercalats entre els nínxols i el ja conegut monument dels Gosálbez davant de l'entrada. Finalment, també es pot apreciar el petit recinte adossat del cementeri civil, del que després en parlarem (Vicedo, 1925: 84).

D'aquells anys es conserva també un ampli expedient a l'Arxiu sobre la plaça d'enterrador (AMA, exp. 003246/013), on trobem que solia estar vinculada a una mateixa família. Les tarifes les abonaven directament els familiars del finat a l'enterrador, per la qual cosa en 1879 la Comissió de Beneficència va proposar pagar-li un sou fix i que anaren als fons municipals, però el projecte va ser rebutjat. És evident que es tractava d'una feina que afavoria la picaresca, perquè són freqüents les denúncies, principalment per part del capellà, relatives a les activitats fraudulentades de l'enterramorts, com cobrar la calç viva però no utilitzar-la, o posar més d'un cos a la mateixa fossa. És significatiu un incident aparegut a la premsa local, on els familiars d'una xiqueta difunta, davant el requeriment de la dona de l'enterrador de deixar-la a la capella per donar-

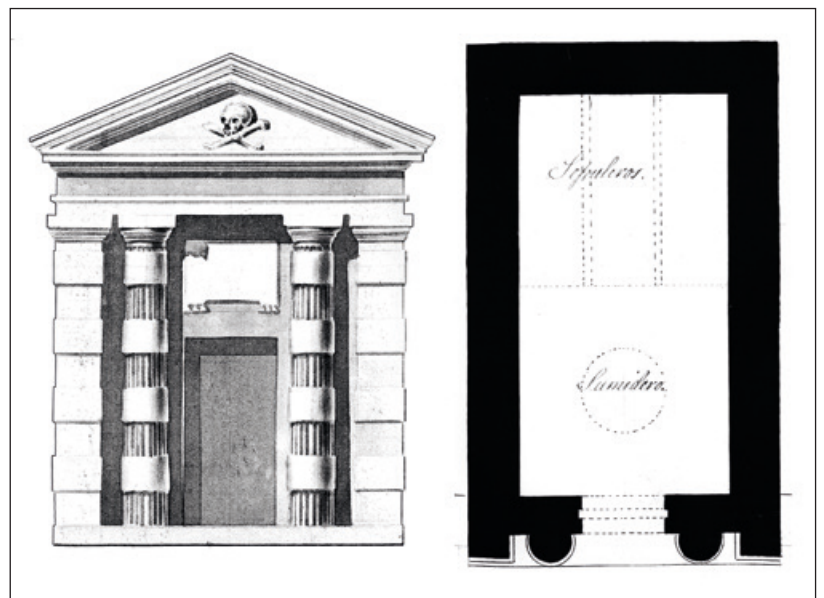
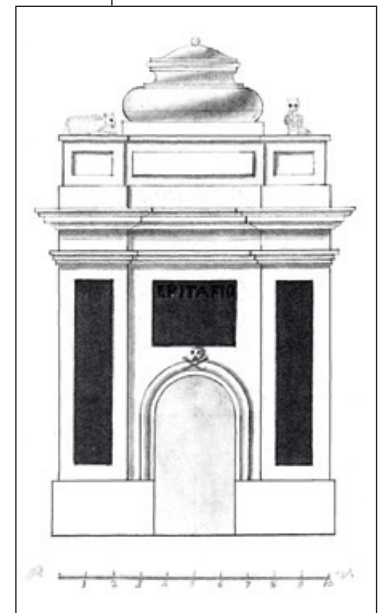
li sepultura més tard, li practiquen uns talls al vestit per tal que no fora reutilitzat, fet que va provocar un enfrontament i la intervenció de les autoritats municipals (*El Serpis*, 1879).

### 3. EL CEMENTERI CIVIL

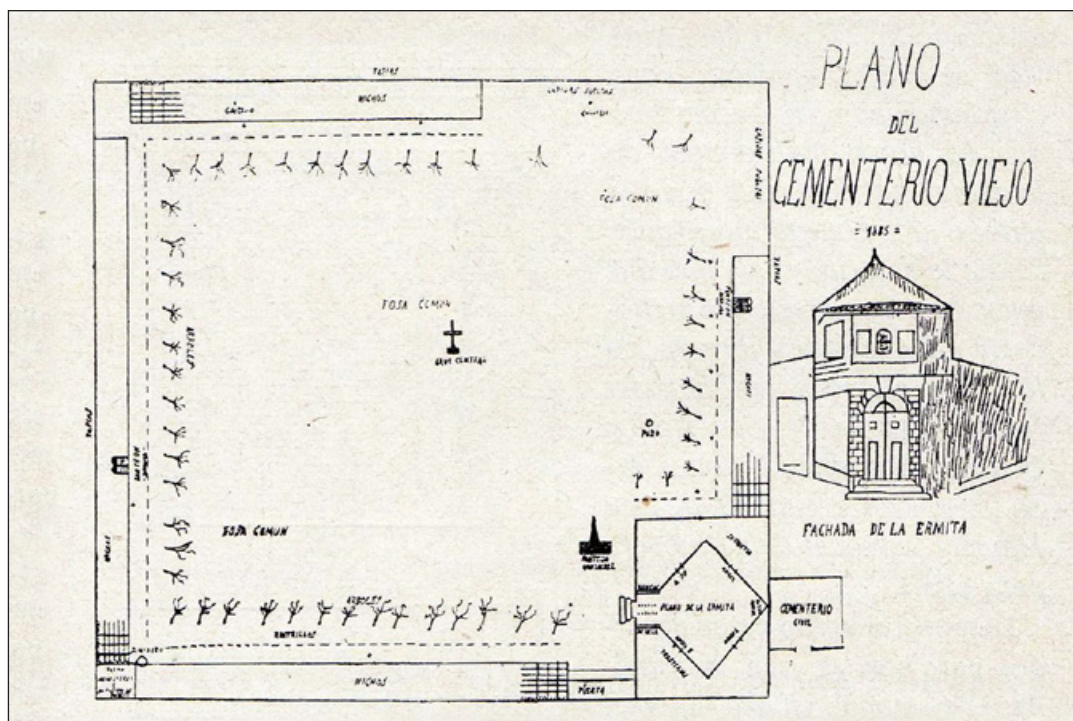
Amb data de 23 de juny de 1877, trobem una sol·licitud per part del pastor evangèlic Jorge Siméon Benoliel, tot demanant que s'habilite un departament al nou Hospital Civil, que estava a punt d'inaugurar-se, així com un cementeri per als membres de la seua congregació, amb l'objectiu d'evitar futurs conflictes amb els catòlics (AMA, exp. 005760/007). Des de la llibertat de cultes decretada per la Constitució de 1869, havien anat introduint-se a Alcoi diferents membres de la religió protestant. La nova Constitució de 1876 establia un estat confessional catòlic, però també tolerava l'existència d'altres creences, així que el 10 de juny de 1877 es va instal·lar al nº 10 del carrer Verge d'Agost una capella evangèlica amb la denominació de "Iglesia Cristiana", i estava al seu càrrec el ja esmentat pastor Benoliel, que abans havia exercit a Alacant i també era Venerable de la lògia maçònica El Libre Examen (Vilaplana, 1892: 543-544).

El 23 de juliol de 1877 es decretava habilitar un espai tancat al costat del recinte existent, tot expropiant si fora necessari els terrenys pertanyents a Àngela Thous. Curiosament, el procés

Panteons de les famílies Pellicer i Casamichana, de 1844 i 1845 respectivament.



Croquis del Cementeri Vell en 1885.

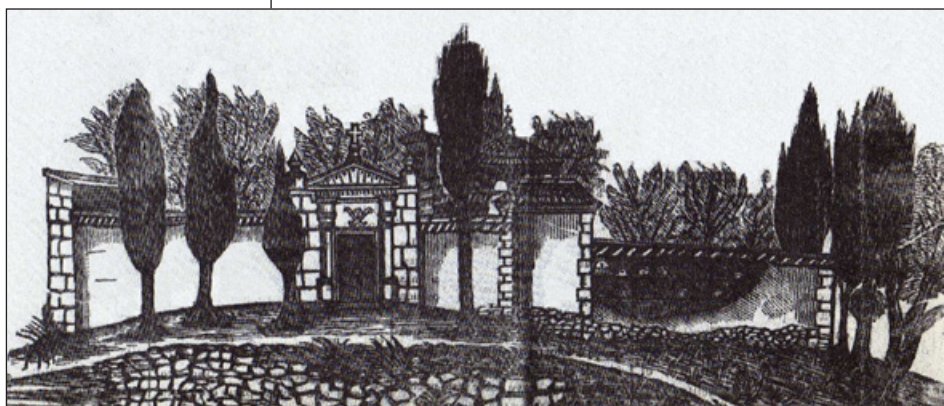


es va desenvolupar amb prou celeritat, perquè sols dos dies després, el 25 de juliol, la propietària acceptava la resolució a canvi d'una indemnització "estando no solo emplazada si que casi totalmente terminada la obra para dicho objeto" (AMA, exp. 005760/007). Es tractava d'una petita parcel·la annexa a l'anterior, amb una superfície de 61 m<sup>2</sup> i 46 cm –quasi 8 metres de costat, aproximadament– situada a la part nord del cementeri existent. El sistema d'enterrament utilitzat sembla que era el de nínxols.

La congregació evangèlica desapareixeria uns anys després, però de nou es va habilitar un recinte civil al Cementeri Municipal de Cantagallet, el que demostra que els seus usuaris no eren ja únicament els protestants.

#### 4. CLAUSURA I RUÏNA

Pascual Madoz mencionava al seu diccionari que "El cementerio es bastante capaz, y á pesar de hallarse inmediato á la muralla, en nada perjudica á la salud pública por su situacion elevada y buena ventilacion que goza" (Madoz, 1845: 469). També en visita arquebisbal d'abril de 1863 s'havia donat conformitat a les condicions del recinte, tot dictaminant, això sí, algunes millores "sobre las ya entonces introducidas, tanto en el orden de sepulturas por zanjas, como en la limpieza y decoro" (Martí, 1864: 253). A més, estava prevista la plantació d'arbres i de plantes aromàtiques en forma de jardí. Tanmateix, dos problemes començaven a fer-se evidents: per una banda, la cada vegada major proximitat al nucli urbà, el qual tenia una gran necessitat d'espai per continu creixement demogràfic, i per altra, i derivada d'aquesta circumstància, la manca de llocs per a practicar nous enterraments, agreujada per l'elevada mortalitat –amb taxes brutes per damunt del 30 ‰– ocasionada per les diferents epidèmies i les dolentes condicions de vida que patia la ciutat, en especial les classes més desfavorides (Brengruer, 1975 i Beneito, 2003).



Gravat de 1899 que reproduïx el deteriorament del cementeri.



És esclaridor un informe negatiu per part de l'Ajuntament, datat el 5 de febrer de 1859, respecte a la proposta d'un particular d'urbanitzar la zona de l'antiga plaça de bous, propera al cementeri. Les raons que s'addueixen són que qualsevol caseriu ha d'estar a més de 600 varres del cementeri —uns 546 metres—, el qual, a més a més, és possible que fora ampliat pròximament (AMA, exp. 005679/305).

Ja en el Projecte d'Eixample i Rectificació d'Alcoi, obra de l'enginyer Enrique Vilaplana de 1875, es plantejarà un nou emplaçament per al cementeri, però la qüestió no es tractarà definitivament fins a 1884, quan la imminent arribada d'una greu passa de còlera provocarà que el Governador Civil d'Alacant dictamine el tancament del cementeri existent, que estava ja a sols 50 metres dels habitatges més propers, i la construcció d'un altre més ampli i allunyat de la població (AMA, exp. 005759/015). En qualsevol cas, els problemes respecte a la nova localització faran que encara s'utilitzi l'antic recinte un any més. De fet, amb motiu de la festivitat de Tots Sants del mateix 1884, i degut a l'aflluència de visitants prevista, apareix un escrit en premsa tot emplaçant l'alcalde a recompondre el camí del cementeri, que no deuria estar en massa bones condicions (*El Eco de Alcoy*, 1884).

Finalment, en juliol de 1885, quan l'epidèmia colèrica ja estava present, es va haver d'habilitar provisionalment la nova ubicació al temps que es prohibia qualsevol enterrament al Cementeri Vell. El dia 25 començaren a ser traslladats els cadàvers i el dia 26 va tindre lloc la primera inhumació al nou destí (Vilaplana, 1892: 603). Malgrat la prohibició, encara hi ha constància de la pràctica d'algun enterrament posterior, concretament d'una xiqueta els pares de la qual eren dissidents de la religió catòlica. Possiblement, al no haver-se habilitat encara una parcel·la civil al nou recinte, van optar per l'antic emplaçament (*El Serpis*, 1886).

Clausurat i abandonat, progressivament assistirem al deteriorament del Cementeri Vell. En 1893, els mestres d'obres Agustín Muñoz i Jorge Vilaplana, que exerceixen interinament d'arquitectes municipals, denuncien el dolent estat de l'ermita, que presenta algunes clivelles. També es declarava ruïnós el cos d'obra dels nínxols situats a l'esquerra de la façana de l'ermita, tot proposant el seu enderroc immediat (AMA, exp. 005692/018).

Molts familiars anaven traslladant progressivament els seus avantpassats des de l'antic cementeri al nou i, finalment, en 1898 el propi Ajuntament declara en ruïna el recinte i sol·licita al Governador Civil l'autorització per

a realitzar el trasllat general de totes les restes que allí quedaven. L'autoritat provincial donà conformitat, tot matisant que, una vegada efectuades les exhumacions, s'havien de demolir els murs i netejar el terreny per a la construcció d'un *Via Crucis*, ja que l'Arquebisbat establí que qualsevol solar prèviament sacralitzat no podia ser destinat a usos profans. L'Ajuntament verificà el trasllat el 2 de març, i emplaçava als particulars que volgueren assumir les despeses a efectuar-lo en breu termini (AMA, exp. 080).

Aquesta decisió motivà una autèntica campanya de denúncia per part del director i propietari del setmanari local *La Patria Chica*, Francisco Gosálbez Samper, que al llarg dels dos anys d'existència de la publicació tindrà sovint com a tema de portada l'assumpte del Cementeri Vell. Al mateix temps que l'Ajuntament denunciava la ruïna del recinte, el setmanari publicava, amb data de 24 de febrer de 1898, que “el lienzo de pared parte derecha de la puerta principal del Cementerio dicho, tiene un trozo tan completamente destruido, que desde el camino hemos tenido ocasión de ver y contar la friolera de catorce nichos, completamente descubiertos [...] y lo que es peor todavía, unos pe-



Fotografia aèria del camp de Bellavista, en 1968.





Comparativa entre un detall del plànol d'Eixample de 1875 i una ortofotografia actual.

En noviembre de 1899, el semanari La Patria Chica, l'última vegada que va eixir al carrer, va

queños salvajes, apedreando a los féretros" (*La Patria Chica*, 1898). La qüestió continuava tractant-se en edicions posteriors, mentre l'Ajuntament tornava a avisar del trasllat per tal que l'assumiren els particulars o, en cas contrari, totes les restes anirien a l'ossera general del nou cementeri. Encara el 21 de novembre apareixerà una última relació de nínxols que romanien ocupats, tot avisant del seu desallotjament imminent (AMA, exp. 005760/006).

publicar un gravat que ens mostra l'estat de la façana davantera del Cementeri Vell (*La Patria Chica*, 1899).

En qualsevol cas, sembla que el trasllat no seria complet, perquè en 1902 apareix un informe pel qual els arquitectes municipals Timoteo Briet i Vicente Pascual fan constar la ruïna del Cementeri Vell, amb diversos enderroc i molts cadàvers al descobert. Aconsellaven la demolició total "para evitar el peligro que nuevos derrumbamientos puedan ofrecer a cuantos visiten tan sagrado recinto" (AMA, exp. 005763/007). Aquest informe sí es va tindre en consideració, perquè existeix una relació que adjunta tots els materials que s'han extret del Cementeri Vell, des del 17 de juny de 1902 fins al 13 de març de 1903, i que inclou carreus de pedra, reixes, rajoles, teules i portes de fusta i de ferro. La majoria van ser reutilitzats al Cementeri Municipal de Cantagallet o per a reparacions d'alguns ponts (AMA, exp. 005763/012).

El solar va quedar molts anys abandonat i en desús fins que es va habilitar, tot aprofitant l'explanació del terreny, com a camp de futbol amb el nom de "Bellavista", mentre que al lloc dels antics fortins es va edificar un dipòsit d'aigua en 1937. Amb la construcció del col·legi públic Sant Vicent, el camp de futbol es convertí en les actuals pistes esportives del centre. ■

## FONTS BIBLIOGRÀFIQUES I DOCUMENTALS:

**Arxiu Municipal d'Alcoy (AMA), Fondo Histórico, Libros de Cabildos.** Exp. 070, Cabildo 13/05/1839; Exp. 071, Cabildo 05/01/1843; Exp. 080, Cabildos del 21/02, 25/02 y 02/03/1898.

**AMA, Fondo Histórico, Obras públicas y urbanismo, Obras municipales, Edificios públicos.** Exp. 003246/013, Provisión plaza de sepulturero, 1844-1876; Exp. 005692/018, Denuncia ermita y nichos del cementerio antiguo, 1893; Exp. 005759/001, Primer cementerio ventilado: emplazamiento, financiación y memoria proyecto. Altet de la Creu, 1805-1807; Exp. 005759/006, Construcción nichos Cementerio San Vicente, 1844; Exp. 005759/011, Enterramientos. Prohibición exequias cuerpo presente en las iglesias, 1849; Exp. 005759/015, Emplazamiento Cementerio de Cantagallet, 1884-1885; Exp. 005760/006, Exhumación de cadáveres. Traslado del antiguo al nuevo cementerio, 1897-1898; Exp. 005760/007, Emplazamiento de un cementerio para el enterramiento de los no católicos: Heredad de la Foya, partida de Sembenet bajo, 1877; Exp. 005763/007, Informe sobre el estado de ruina del Cementerio Viejo, 1902; Exp. 005763/012, Notas de materiales extraídos del Cementerio Viejo, 1902-1903.

**AMA, Fondo Histórico, Obras públicas y urbanismo, Obras de particulares, Licencias de obras.** Exp. 005679/305, Informe negativo de urbanización zona plaza de toros, 1859; Exp. 005759/004, Panteón Pellicer-Gisbert, 1844; Exp. 005759/005, Panteón Pascual Puigmoltó, 1843; Exp. 005759/007, Panteón Pablo Casamichana, 1845; Exp. 005761/017, Trasladar panteón y obelisco familia Gosálbez-Barceló que está a la entrada del Cementerio Viejo frente a su ermita, 1898.

**BENEITO, Àngel.** (2003). *Condicions de vida i salut a Alcoy durant el procés d'industrialització.* Alcoi.

**BENEYTO, Elisa; VIDAL, Lluís.** (2011). «El Cementeri Vell d'Alcoy (1812-1885)». *Alcoy. Revista de Fiestas*: 147-149.

**BENEYTO, Elisa; VIDAL, Lluís.** (2014). «Arquitectura i escultura funerària a l'Alcoy del segle XIX». *Canelobre*: 254-269.

**BENEYTO, Elisa; VIDAL, Lluís.** (2019). «Els fortins del Cementeri Vell». *Alcoy. Revista de Fiestas*: 186-189.

**BERENQUER, Julio.** (1975). *El Alcoy del siglo XIX y la medicina: contribución al estudio de la medicina en el Alcoy de la segunda mitad del siglo XIX.* Alcoi.

**CORTÉS, José.** (1976). *Crecimiento urbano de Alcoy en el siglo XIX.* Alcoi.

**EL ECO DE ALCOY,** 02/11/1884.

**EL SERPIS,** 28/05/1879; 14/07/1886.

**LA PATRIA CHICA,** 24/02/1898; 03/03/1898; 24/03/1898; 01/12/1898; 28/09/1899.

**MADOZ, Pascual.** (1845). *Diccionario geográfico-estadístico-histórico de España y sus posesiones de Ultramar*, vol. I. Madrid.

**MARTÍ, José (Ed.)** (1990) [1864]. *Guía del forastero en Alcoy.* Alcoi.

**SANTONJA, Josep Lluís.** (1998). «La construcción de cementerios extramuros: un aspecto de la lucha contra la mortalidad en el Antiguo Régimen». *Revista de Historia Moderna*, 17: 33-44.

**SANTONJA, Josep Lluís.** (2001). *Alcoy. Sociedad, Fiestas, Devociones, Iconografía.* Alcoi.

**VICEDO, Remigio.** (1925). *Guía de Alcoy.* Alcoi.

**VILAPLANA, José.** (1977) [1892]. *Historia religiosa de Alcoy.* Alacant.